

NÍZKOENERGETICKÝ DŮM



Dům splnil i přání investorů mít přímý vstup na terasu z obývacího pokoje a ložnice. Terasa je krytá průsvitnými polykarbonátovými deskami. Na střeše garáže jsou nainstalované solární články, které pomáhají ještě víc snížit spotřebu energie na ohřev TUV

Rodiče a tři dospívající děti na omezeném prostoru bytu. Klasická situace nutící všechny zúčastněné k nejrozumnějším ústupkům měla v tomto případě ideální řešení. Výstavba na rodinném pozemku představovala prvotní úsporu, takže investoři mohli plně realizovat svou představu o kvalitním bydlení pro sebe a pro své potomky. Výchozím se stal typový projekt rodinného domu Andrea od společnosti FUTUR, který umožnil vytvořit v přízemí společenský prostor pro celou rodinu i soukromou zónu pro rodiče a patro vyčlenit pouze dětem. Rovněž investory zaujala „odskočená“ garáž, díky níž zbylo před domem ještě místo na venkovní stání pro druhé auto.

Menší úpravy, větší pohodlí

I když rodině už při prvním nahlédnutí do projektu dispozice domu vyhovovaly,

rozhodli se pro menší úpravy, aby vše sedělo přesně na míru jejich potřebám. Aby mohly vzniknout tři plnohodnotné samostatné zóny, postačilo dům prodloužit o pouhého půl metru. Zvětšila se i garáž, aby v ní našly úložiště sportovní potřeby, vznikla malá dílna apod. V přízemí vzniklo samostatné WC. Tím víceméně zásahy do původního projektu skončily. Pro ještě kvalitnější bydlení zvolila rodina několik nadstandardních řešení jako okna s trojskly, fasádní omítku Cemix. Kvůli její aplikaci byla na obvodové zdivo přidána další vrstva izolačního polystyrenu o tloušťce 5 cm, střešní krytinu Tondach, pro tepelnou pohodu i mimo topnou sezónu byl instalován krb s průduchy do pokojů v patře.

V hlavní roli Durisol

V jednom měli investoři jasno od počátku: rozhodli se pro systém ztraceného bednění Durisol, s nímž



Arkýř přispěl k prosvětlení koupelny v patře

Kromě bydlení ve svém oceňují majitelé i rozlehlou zahradu, která za pěkného počasí jejich velký obývací prostor ještě rozšiřuje. Část si sami upravili. Ponechali zde vzrostlé, zejména ovocné stromy a většinu plochy pokryli trávnikem



Sázka na budoucnost

ZAUJALO NÁS

VÝHODNÉ SPOJENÍ DŘEVA A BETONU

Systém Durisol sestává z třískocementových desek (TCD) na bázi dřeva a cementu, přičemž 89 % jejich hmotnosti tvoří dřevo a 11 % připadá na cement dodávající deskám vysokou pevnost a vodní sklo eliminující jejich nasákavost. Desky jsou přímo z výroby opatřeny kvalitní tepelnou izolací z šedého polystyrenu standardní tloušťky 150 mm, na přání možno i 200 mm (pro nízkoenergetické případně pasivní domy). Díky spojení desek Durisol s betonovým jádrem disponuje dům výbornými tepelněizolačními vlastnostmi a tepelnou akumulací, které se logicky pozitivně odrazí v úsporách energie na vytápění. Systém funguje rovněž jako účinná protihluková ochrana. Stavbě zajišťuje nosnost a vysokou odolnost např. proti povodním.

Na jedné straně byt s malými pokoji, na druhé volný rodinný pozemek. Co mohla rodina udělat lepšího, než si na něm postavit vlastní dům, který všem poskytne chybějící soukromí? Vybírali jak účelnou dispozici, tak energeticky úsporný konstrukční systém.



Podlahové vytápění umožňuje mít v obývacím pokoji praktickou a zároveň elegantní dlažbu. Mimo topnou sezónu přebírá jeho funkci krb s rozvody teplého vzduchu do pokojů v patře

Dřevěný dekor se opakuje v celé společenské zóně na dlažbě i obkladu kuchyňského koutu



měl budoucí pán domu možnost detailněji se seznámit v rámci své profese. Mluvily pro něj i kladné uživatelské reference od přátel, jednoduchost výstavby a zateplení stavby integrované již v samotném systému.

Soukromý konkurz

Další průběh cesty za vlastním bydlením nahrává dojmu, že se vize budoucnosti v novém domově promítla i do výběru stavebních firem. Stavebníci oslovili více stavebních firem, specializovaných na systém Durisol. Ze soukromého konkurzu vyšla vítězně stavební firma FUTUR, s. r. o., která

NÁZOR MAJITELŮ

CO BY DNES UDĚLALI JINAK

Jediné, co by na základě praxe majitel řešil jinak, jsou betonové podlahy v místech, kde není podlahové vytápění. Ty nechal položit z důvodu finanční úspory, dnes by se přiklonil k lité anhydritové podlaze.

dodala jak projekt typového domu Andrea, tak hrubou stavbu. Na dokončení, tj. střechu, fasádu, vnitřní úpravu stěn sádkokartonem pak vybrali firmu FUTURO, v. o. s. Možná náhoda, možná osud tomu chtěl, že název obou firem pochází z latinského slova „futuro“, které znamená budoucnost“.

Dva roky bez problémů

Dva roky bezproblémového užívání správnost volby již stvrdily. Rovněž částka 22 tisíc Kč za loňskou spotřebu plynu, kterým nejen dům vytápí, ale ohřívají i TUV, potvrzuje kladné užité vlastnosti systému Durisol. Letošní vyúčtování předpokládají majitelé nižší, za prvé proto, že se dům postupně vysušuje, a také proto, že letos energii potřebnou pro ohřev vody dodávají z poloviny solární panely nově nainstalované na střeše. ✖

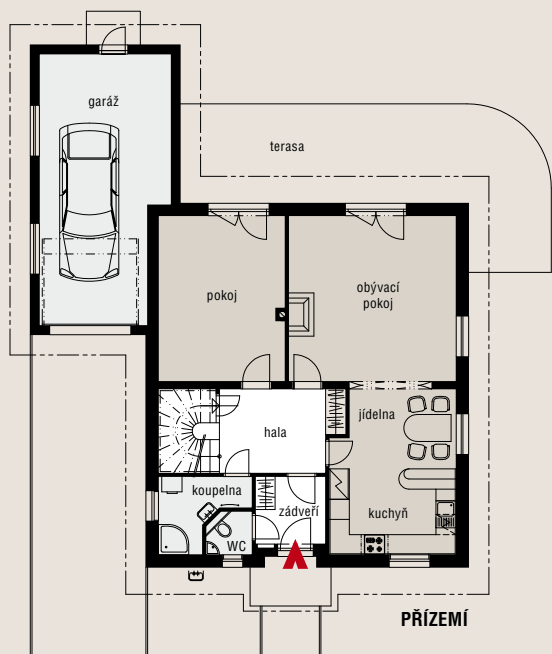
Kontakt: FUTUR, s. r. o.
Jana Palacha 1552, Pardubice
tel.: 466 304 615, tel./fax: 466 330 987
e-mail: futur@futur.cz, www.futur.cz



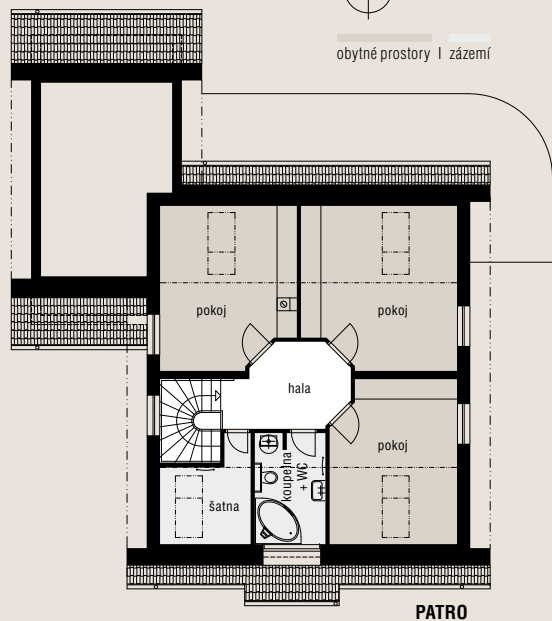
Do rodičovské koupelny v přízemí se vešla i pračka

Středová hala je komunikačním centrem, z něhož se vstupuje do hlavní společenské zóny, vpravo od schodiště do ložnice rodičů a po schodišti do patra, které je kompletně vyhrazeno dětem

DŮM ANDREA | FUTUR, S. R. O.



obytné prostory | zázemí



TECHNICKÉ ÚDAJE

Dispoziční řešení: 6 + 1 + garáž

Užitná plocha: 221 m²

Zastavěná plocha: 137 m²

Konstrukční řešení: základová betonová deska, systém ztraceného bednění Durisol (koeficient prostupu tepla ve standardním provedení $U=0,18 \text{ W/m}^2\text{K}$), v tomto případě zvýšená izolace polystyrenem + 5 cm, konečná úprava fasády omítkou Cemix, obklad schodiště dřevěný masiv

Střecha: dřevěný krov, střešní taška Tondach

Výplně otvorů: okna plastová s izolačními trojskly, interiérové dveře dýhované a částečně prosklené

Podlahy: dlažba, PVC, koberec, plovoucí podlahy

Vytápění: plynový kotel, v přízemí a v koupelnách podlahové vytápění, v patře radiátory, krb s teplovzdušnými rozvody do pokojů v patře