



Na první pohled nijak nadměrný dům v sobě skrývá velkou obytnou plochu, která je propojena se zahradou několika francouzskými okny. Napohled masivní taškovou střechu „odlehčuje“ několik vikýřů

Text: Zuzana Ottová | **Foto:** Robert Virt

Ráj pro děti i rodiče

MALÉ DĚTI A MALÝ BYT – SITUACE VYŽADUJÍCÍ RYCHLÉ ŘEŠENÍ. VZHLEDEM K CENÁM BYTŮ BYLA PRO MLADOU RODINU Z PRAHY NEJVHODNĚJŠÍ VÝSTAVBA TYPOVÉHO RODINNÉHO DOMU. JEJICH PŘEDSTAVÁM SE NEJVÍCE BLÍŽILO ŘEŠENÍ DOMU LINDA G2 OD PARDUBICKÉ FIRMY FUTUR.



Krytá terasa je přístupná z obývacího i hostinského pokoje. Díky velkému přesahu střechy se dá využívat i za méně příznivého počasí

Po pečlivých úvahách o dispozičním řešení nového domova manželé dospěli k závěru, že bude výhodnější najít projekt odpovídající jejich požadavkům, než ztrácet čas čekáním na vlastní projekt od architekta. Vymyslet si dům do detailu a následně takový hledat na trhu není zrovna obvyklý postup, mladým manželům se však vyplatil. „Doba, kterou jsme strávili nad řešením dispozice, aby vše fungovalo nejen v současnosti, ale i v dalších letech, kdy děti dorostou či kdy se k nám možná natrvalo přistěhují rodiče, se zúročí tím, že už nebude nutná žádná přestavba. Máme dostatečnou prostorovou rezervu, nezapomněli jsme ani na provoz s bezbariérovým vstupem. K případným funkčním změnám bude stačit pouhá výměna nábytku,“ říká majitel domu.

Škatulata, hejbejte se

I když projekt odpovídal téměř přesně představám investorů, došlo k menším úpravám. S ohledem na tvar pozemku a orientaci ke světovým stranám byl dům pootočen o 90°. Hlavní vchod a vjezd do garáže bylo následně nutné přemístit. Kuchyňský kout se rozšířil o původní spíž, WC se stalo součástí koupelny. „Pro lepší prosvětlení a oslunění obývacího pokoje došlo také k přesunu jednoho ze dvou francouzských oken na čelní stranu pokoje. Putující sluníčko tak prozařuje obývací a přilehlou jídelnu většinu dne. Stěhovali jsme i krb, abychom mohli lépe pozorovat uklidňující ohňové představení,“ vzpomíná náš hostitel. Změny čekalo i podkroví, kde se WC opět spojilo s koupelnou a na jeho místě byla instalována sauna. Z části poměrně prostorné ložnice se stal praktický úložný prostor na méně používané věci, které se časem nakupí v každé domácnosti.

Logická skládačka

„Díky promyšlenému dispozičnímu řešení na sebe vše logicky navazuje tak, že odpadá zbytečné běhání,“ pochvalují si majitelé. Z prosvětlené vstupní haly se vypíná jako vertikální osa domu točité dřevěné schodiště. Po pravé straně je umístěn centrální obytný prostor ve tvaru „L“, po levé straně spíž, koupelna a pracovna plnící funkci hostinského pokoje. V podkroví se kolem schodiště vine ochoz, ze kterého se vchází do ložnic, dětské herny, místnosti na fitness a příslušenství.

Interiérové vybavení manželé vybírali s rozmyslem, aby se za chvíli neokoukalo a aby mělo vysoké užité vlastnosti. „Velká část včetně sanitárního zařízení pochází z Ikey,“ upřesňují.

Zahrada je upravena tak, aby byla snadno udržovatelná a především aby poskytovala dostatek volného a bezpečného prostoru pro dětské hry. ■



3



4

Slovo majitele

■ Protože jsme vše dlouho a pečlivě promýšleli již ve fázi projektování, nemuseli jsme během výstavby dělat zásadní rozhodnutí a mohli jsme se soustředit na pečlivé provedení interiérových detailů.

Po čtrnácti měsících užívání můžeme konstatovat plnou spokojenost. Dům splnil po všech stránkách naše očekávání.

■ A co bychom udělali jinak? Na mysl mi přichází jen pár drobností, jako posunout francouzské okno o 30 cm, aby zbylo více místa na sedací nábytek, či spodní koupelnu vybavit větším oknem.

System Durisol

Samotná stavba, typově řazená k bungalovům, je řešena systémem ztraceného bednění Durisol, který tvoří třískocementové desky vyrobené z přírodních materiálů na bázi dřeva a cementu. Vysokou pevnost a nenasákavost zajišťuje použití vodního skla. Desky jsou odolné vůči vodě, mrazu a ohni. Výplň prostoru mezi deskami tvoří kvalitní tepelná izolace a beton. Zároveň mají stěny i velkou tepelnou akumulaci, která ještě snižuje spotřebu energie na vytápění. Systém je propracován tak, aby nevznikaly žádné tepelné mosty, vedoucí k tepelným ztrátám. Navíc představují desky Durisol účinnou ochranu před hlukem. Uplatňují se i jako protihluková bariéra podél okolních komunikací.

3 Pohled z východní strany. Úzký pozemek si vyžádal změny v projektu, jedním z nich je přemístění garážových vrat, aby byla vytvořena návaznost na dopravní komunikaci

4 Pohled ze západní strany. Francouzské okno přivádí sluníčko do obývacího pokoje i přilehlé jídelny až do pozdního odpoledne



5



6



7



8

5, 8 Dvoukřídle posuvné dveře tvoří důstojný vstup do obytné části přízemí. Bílé stěny a minimum nábytku ve světlých tónech dodávají prostoru vzdušnost. Oživení sem vnáší čalounění sedačky a židlí, které v kombinaci s křehce působícím stolem dodávají jídelně eleganci i punc luxusu.

6 Dětská herna s možnou alternativou druhého dětského pokoje. Vykýře přidávají domu na zajímavosti zvenku i zevnitř

7, 11 Dřevěné schodiště lomeného tvaru tvoří vertikální osu domu. Umožňuje průhled od vstupních dveří až na zahradu

9 Tmavší třešňový dezén dřeva na kuchyňské lince jako by dával na srozuměnou, že tato část prostoru má odlišnou funkci než obývací pokoj, přestože i vaření může být odpočinkovou činností



9



10 Dvě umyvadla z Ikey urychlí ranní provoz. Podařilo se vybrat špičkový design za přijatelnou cenu



11



12

12 Dokonalé sladění dvou odstínů obkladů a dlažby s dekorem bambus v horní koupelně

PŮDORYSY

PRÍZEMÍ:

- 1 předsiň
- 2 spíž
- 3 hala

- 4 kuchyň

- 5 jídelna
- 6 obývací pokoj
- 7 garáž

- 8 šatna

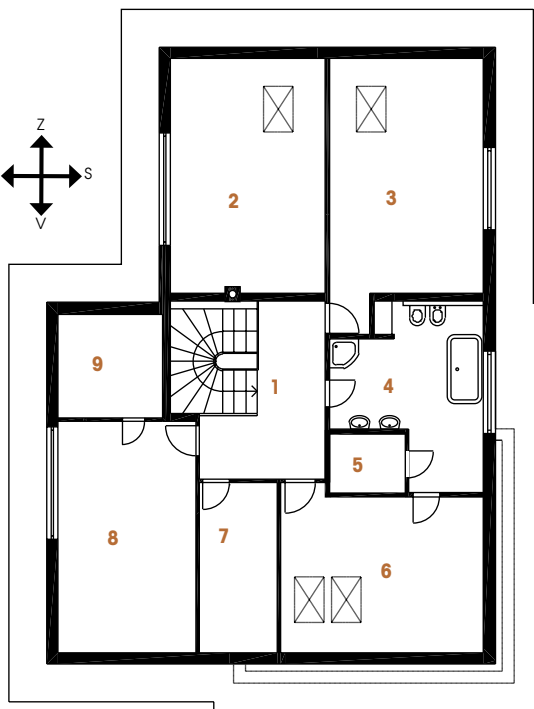
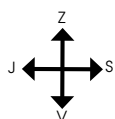
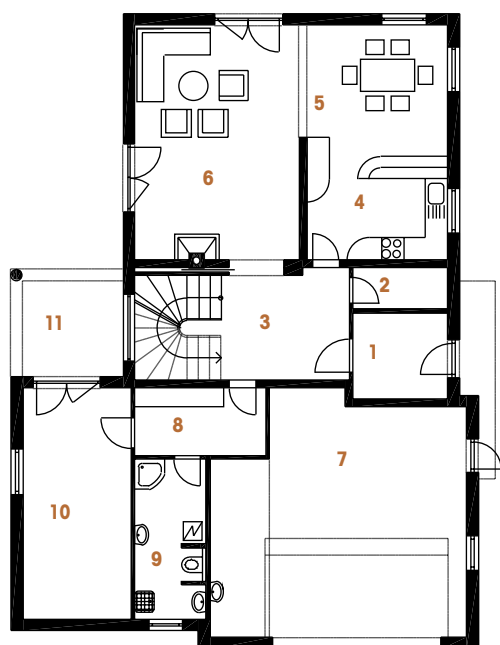
- 9 koupelna + WC
- 10 pokoj pro hosty
- 11 terasa

PODKROVÍ

- 1 hala
- 2 dětský pokoj
- 3 dětský pokoj

- 4 koupelna + WC
- 5 sauna
- 6 fitness
- 7 šatna

- 8 ložnice
- 9 šatna



TECHNICKÉ ÚDAJE

Dispoziční řešení:

6 + kk, dvougaráž

Zastavěná plocha:

181,7 m²

Obytná plocha: 130 m²

Konstrukční řešení:

železobetonová základová deska, systém ztraceného bednění Durisol, izolace polystyren 100 mm, konečná úprava fasády štukovou omítkou, v přízemí a podkroví omítky zdí klasické, strop v přízemí omítká klasická, v podkroví podbití střechy sádkartonem

Střecha: dřevěný krov, střešní krytina Bramac

Výplně otvorů: plastová okna a dveře, v interiéru dýhované dveře Prům

s obložkovou zárubní

Podlahy: plovoucí podlaha, PVC, koberec, v koupelnách dlažba

Vytápění a ohřev vody: plynový kotel, ústřední vytápění

Teplná ztráta objektu:

13,7 kW
(výpočtová hodnota)

Odhadované náklady pro tento typ domu včetně základové desky:

4 140 000 Kč bez DPH

KONTAKTY

■ **FUTUR, s. r. o.**
Jana Palacha 1552, Pardubice
tel.: 466 304 615
www.futur.cz

■ **DVEŘE PRAHA, s. r. o.**
K Boliči 1453/6, Praha 10
tel.: 271 745 202
www.dverepraha.cz