



1

1 Dům stojí na hraně pozemku a z druhé strany se otevírá do poměrně svažité zahrady. Právě kvůli velkému svahu musel být dům stranově převrácen tak, aby vstup do něj vedl z ulice

Bydlení s vyhlídkou

AŽ S POTŘEBAMI VYPLÝVAJÍCÍMI ZE SPOLEČNÉHO SOUŽITÍ V SOUČASNÉM, TAK TROCHU "ZRYCHLENÉM" SVĚTĚ ZAČALI MLADÍ MANŽELÉ UVAŽOVAT O STAVBĚ RODINNÉHO DOMU. OD POČÁTKU MĚLI O SVĚM BUDOUCÍM BYDLENÍ JASNOU PŘEDSTAVU A DÍKY STAVEBNÍ SPOLEČNOSTI ZAMĚŘENÉ NA PROJEKTOVÁNÍ A REALIZACI RODINNÝCH DOMŮ DNES BYDLÍ S OPRAVDOVÝM POTĚŠENÍM. SPLNILI SI TAK SEN O VLASTNÍM, NIKÝM NERUŠENÉM ZÁZEMÍ.



3

2 Dům s výraznou barevnou fasádou skýtá uvnitř svých útrob netušené prostory s množstvím slunečního světla, které do domu proniká mnoha okny

3 Pod schody na terasu s pergolou majitelé vybudovali chladný sklípek a využili tak možností, které nabídl svažitý pozemek

DŮM K OBRAZU SVĚMU –
ANEBOU DOBRÝ TYPOVÝ
PROJEKT VÁM UMOŽNÍ
REALIZOVAT VAŠE
PŘEDSTAVY



2

Mladí manželé bydleli původně, tak jako mnoho jejich předchůdců, v panelovém domě 3+1 v Mladé Boleslavi. Zpočátku vůbec neuvažovali o tom, že postaví vlastní rodinný dům. Měli totiž kam jezdit na víkendy a navíc byli natolik zaneprázdnění prací, že všechny myšlenky soustředili jinam. Důvodem bylo možná i to, že prozatím neměli děti. Rozhodnutí postavit dům padlo ve chvíli, kdy čekali prvního potomka. Proдали proto byt a vzali si hypotéku. Také se přechodně přestěhovali do

služebního bytu, který měl k dispozici pán domu. „*Manžel byl v té době služebně v Německu a pověřil mě, abych tady zatím našla parcelu na dům,*“ usmívá se paní domu. To se jí po krátké době podařilo, a tak získala sice nevelkou, ale velmi příjemně položenou parcelu nad městem s krásným výhledem do širokého okolí. V té době měli už celkem jasnou představu o tom, jak by měl jejich budoucí domek vypadat – materiály s vynikajícími tepelně izolačními vlastnosti, schodiště do patra z obývacího



pokoje a řadu dalších detailů. Právě proto nakonec padla volba na stavební společnost Futur a nový typ domu s názvem Sandra. Společně se zástupci společnosti se rozhodli typový dům přizpůsobit potřebám rodiny a dispozičně ho upravit. Protože je pozemek v poměrně velkém svahu, museli budoucí stavbu stranově převrátit, aby vstup do domu vedl do ulice.

NÁROČNĚ, ALE SPOLEHLIVĚ

Dodavatelská firma vypracovala upravený projekt domu a zavázala se dodat hrubou stavbu. Ostatní si zajišťoval investor. Dům je postaven subdodavatelsky. Tím, že se na domě vystříдалo množství stavebních firem, byl celý proces poměrně náročný na realizaci. I tak se manželům s malou



dcerkou povedlo dokončit dům za půl roku. Na spolupráci se společností Futur vzpomíná paní domu s těmi nejlepšími pocity, na všechny další dodavatele dělali manželé výběrové řízení. Naše hostitelka si dnes pochvaluje zejména to, že nic neuspěchali a že tak mohli postupně vyhledávat to nejlepší, co si do svého interiéru zanesli. Týkalo se to například i ztvárnění



4



5

4 Celkový pohled do obývacího pokoje odhaluje cit pro bydlení, ať už se jedná o barvy, design či materiály. Nás zaujalo mimo jiné působivé dřevěné schodiště do patra

5 Jídelní stůl stojí na dosah malému, ale naprosto účelnému kuchyňskému zákoutí. Díky použitému sklu na desce působí v tomto prostoru velmi odlehčeně

6, 7 Pohodlné posezení v centrální části obývacího pokoje s koženou sedačkou láká svým klidem k občasně relaxaci i během náročného dne



6



7



KDE VLÁDNOU BARVY, TAM JE POHODA

V domě je na první pohled vidět, že majitelé tíhnou k výrazným barvám a že se vůbec nebojí je použít. K základním materiálům v interiéru patří na prvních místech dřevo, sklo a kov, které se projevují na každém místě v domě. Velkou výhodou při výběru bylo prý i to, že mají s manželem velmi shodný vkus a že vždy záleželo jen na společné domluvě.

Do domu se vstupuje z ulice, vstupní prostor je poměrně malý, ale naprosto vyhovující. Za ním se rozkládá velkorysý, příjemně členěný obývací prostor, jehož dominantou je působivé dřevěné schodiště do patra a podlaha ze dřeva americké třešně. Součástí

8

8 Chodba nad schodištěm v podkrovní části domu je světlá a prostorná, své tu hrají i všude přítomné jasné barvy

9 Dětský pokoj dvou malých holčiček je hravý, slunečný a plný barev

10, 11 Ani koupelna nepostrádá půvab a eleganci, kromě splnění účelu, ke kterému byla stvořena. V příjemných materiálech a barvách se totiž vstává o mnoho líp

zahrady. Samozřejmě to byla také otázka financí, a jak dnes majitelka přiznává, bylo by mnohem jednodušší sehnat firmu, která by zrealizovala zahradu na klíč, ale vlastními silami je to levnější. V současné době zbývá dodělat jen šatnu vedle ložnice manželů a pár drobností.



9



10

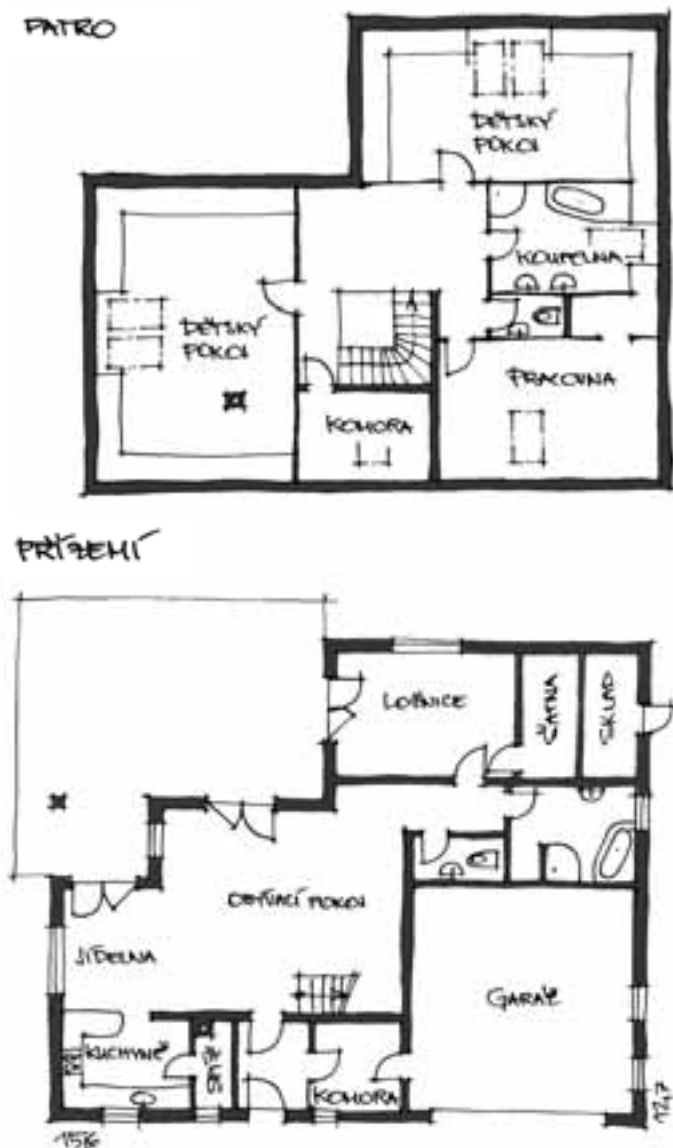


11

FOTO V. MENŠL

obývací je malá kuchyňka, ve které má hospodyňka vše po ruce, posezení s malým stolkem i jídelní kout jsou ztvárněny ve skle a kovu. Z celého prostoru se vychází na terasu s krásným výhledem do kraje. Přízemí oplývá množstvím světla z mnoha oken a prosklených dveří. V patře je umístěna pracovna, ložnice rodičů s koupelnou a WC a zrcadlově proti ní prostorný pokoj dvou malých děvčat. Právě dětské pokoje prošly zásadní dispoziční změnou, aby měly děti dostatek prostoru na hraní a také, aby měly svou vlastní šatnu na ukládání svršků. Zatím je prostor otevřený, ale až děti povyroستou, nastane čas na předělení prostoru a vytvoření potřebného zázemí pro každé z nich.

Marta Alterová



KONSTRUKCE A VYBAVENÍ: obvodové zdivo Durisol, fasáda minerální, stropy Durisol, krov dřevěný, okna plastová, vstupní dveře plastové, vnitřní dveře dřevěná dýha, podlahy v přízemí dřevo – americká třešeň, v patře laminátové plovoucí podlahy, koberec v dětském pokoji, v koupelnách, v předsíni a v kuchyni dlažba, vytápění plynový kondenzační kotel, vnitřní krb, podlahové vytápění, radiátory, venkovní terasa, venkovní krytý bazén



12

12 Vstupní prostory domu působí mile a přátelsky, jsou dostatečně velké a své dělají i použité barvy a přírodní materiály

Jiný úhel pohledu



CHVÁLÍM PĚKNÉ UMÍSTĚNÍ DOMKU NA POZEMKU. SVAŽITÁ, DOBRĚ ZVLÁDNUTÁ ZAHRAĐA OPRAVDU VYTVÁŘÍ POKRAČOVÁNÍ OBYTNÉHO PROSTORU V EXTERIÉRU A BOURÁ VŽITÉ DOGMA, ŽE TYPOVÁ STAVBA SE DÁ DOBRĚ REALIZOVAT JEN NA ROVNÉM POZEMKU. ÚPRAVA DISPOZIC TYPOVÉHO DOMU NA MÍRU POTŘEBÁM STAVITELE CELÉMU ŘEŠENÍ SAMOZŘEJMĚ PROSPÍVÁ – JDE PŘECE PŘEDEVŠÍM O SPOKOJENOST UŽIVATEL. VE VNITŘNÍM PROSTORU MOHU POCHVÁLIT ZEJMÉNA VKUSNÉ ZVLÁDNUTÍ REŽNÉHO ZDIVA, V KOMBINACI S OSTATNÍMI MATERIÁLY A BAREVNOSTÍ JE JEHO UŽITÍ ÚMĚRNÉ A OŽIVUJÍCÍ A DÁLE VZDUŠNÝ POČIT Z CELÉHO OTEVŘENÉHO PROSTORU.

ING. ARCH. JASANA HLADOVÁ